

Eliquis[®]
apixaban

Per la prevenzione di ictus nella fibrillazione atriale

Opuscolo informativo per i pazienti con fibrillazione atriale cui è stato prescritto Eliquis[®] (apixaban) per la prevenzione dei coaguli di sangue.

Legga attentamente il foglietto illustrativo contenuto nella confezione del prodotto.

Opuscolo informativo su Eliquis®

Ha ricevuto questo opuscolo perché il suo medico le ha prescritto Eliquis® (apixaban) per la prevenzione di ictus nella fibrillazione atriale. Eliquis® aiuta a ridurre il rischio di ictus e occlusione dei vasi sanguigni dovuti alla fibrillazione atriale.

Questo opuscolo non può sostituire in nessun caso il consiglio del suo medico. Per qualsiasi domanda ulteriore si rivolga direttamente al suo medico o al suo farmacista.

Legga attentamente anche il foglietto illustrativo destinato ai pazienti contenuto in ogni confezione di Eliquis®.

CHE COS'È LA FIBRILLAZIONE ATRIALE (FA)?

La fibrillazione atriale è il più diffuso disturbo del ritmo cardiaco e comporta un battito irregolare e generalmente più accelerato del cuore.

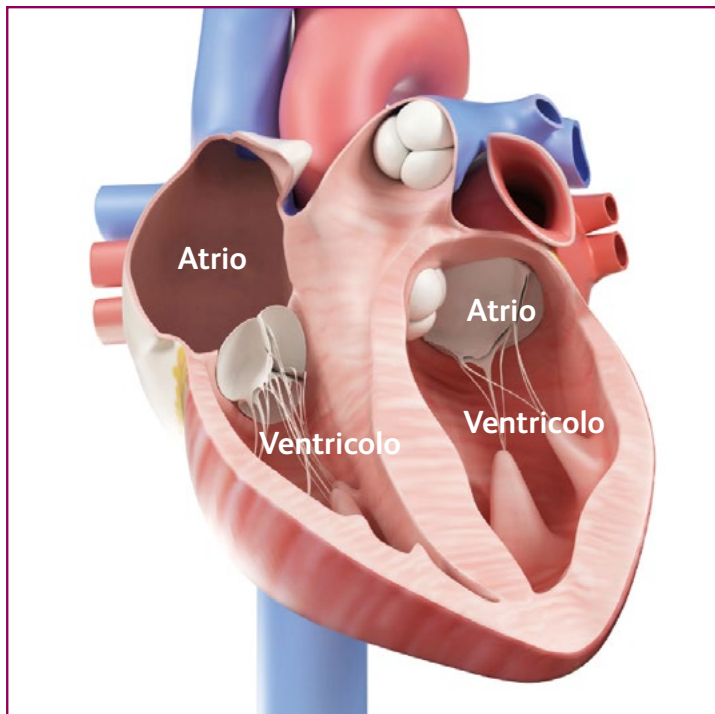
Molti pazienti con fibrillazione atriale non percepiscono alcun sintomo, anche se talvolta possono avvertire un battito accelerato e/o irregolare (che alcuni pazienti definiscono come «palpitazioni»).

Tra gli altri possibili sintomi vi sono:

- stanchezza
- respiro affannoso
- dolore al torace (costrizione toracica)
- capogiro

La fibrillazione atriale può presentarsi sotto forma di «episodi» isolati di durata variabile, da qualche minuto fino a diversi giorni (la cosiddetta fibrillazione atriale parossistica).

La fibrillazione atriale tuttavia può anche essere presente in modo costante. In tal caso, essa viene definita fibrillazione atriale persistente o permanente.



Il cuore è formato da due camere superiori, dette anche atri, e da due camere inferiori, dette anche ventricoli. I battiti cardiaci sono generati e controllati da un sistema di conduzione elettrica. Il cosiddetto nodo senoatriale (cellule muscolari cardiache speciali situate nell'atrio destro; definito anche «pacemaker») comanda il battito cardiaco. In questo nodo senoatriale hanno origine impulsi elettrici che, attraverso gli atri, vengono condotti al cosiddetto nodo atrioventricolare (nodo AV) prima di giungere ai ventricoli. La fibrillazione atriale può insorgere in presenza di disturbi di questo sistema di conduzione. Gli atri e i ventricoli perdono la loro coordinazione, impedendo al cuore di pompare il sangue normalmente.



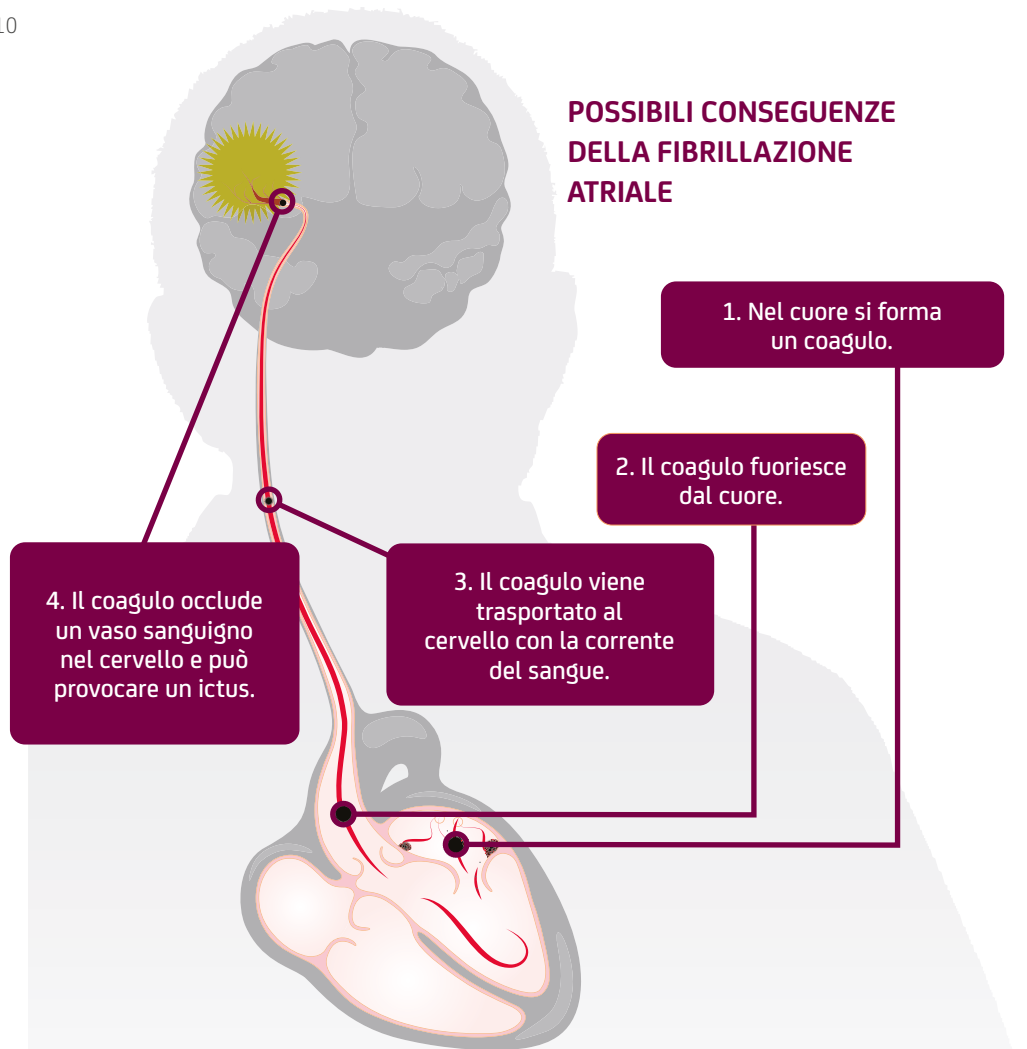
QUALI SONO LE CAUSE DELLA FIBRILLAZIONE ATRIALE?

La causa esatta della fibrillazione atriale non è ancora del tutto chiara, tuttavia è noto che il rischio di fibrillazione atriale aumenta con l'avanzare dell'età e in presenza di altri disturbi cardiaci.

Ad esempio:

- ipertensione arteriosa
- occlusione dei vasi sanguigni che alimentano il cuore
- infarto cardiaco
- malattia cardiaca congenita
- dopo un intervento al cuore

POSSIBILI CONSEGUENZE DELLA FIBRILLAZIONE ATRIALE



È POSSIBILE CHE LA FIBRILLAZIONE ATRIALE CAUSI DELLE COMPLICANZE?

Il rischio maggiore associato alla fibrillazione atriale è l'ictus.

Il sangue non è più pompato fuori dal cuore correttamente, compromettendo la circolazione sanguigna all'interno delle cavità cardiache. Il sangue tende così ad addensarsi e ne può risultare la formazione di un coagulo. Se tale coagulo si distacca e giunge nei piccoli vasi sanguigni del cervello, questi possono occludersi. In tal modo il flusso sanguigno viene interrotto e ne consegue un ictus.

Le persone che soffrono di fibrillazione atriale hanno un rischio decisamente superiore di incorrere in un ictus rispetto alle persone senza fibrillazione atriale.

QUALI SONO I SINTOMI DI UN ICTUS?

L'ictus può presentarsi in modo improvviso ed essere potenzialmente letale. Necessita di un trattamento medico immediato. Qui di seguito sono elencati alcuni segni di ictus:

VISO: è in grado di sorridere e il suo viso ha un aspetto simmetrico?

BRACCIA: è in grado di sollevare entrambe le braccia?

LINGUAGGIO: è in grado di parlare normalmente?

È utile che il suo/la sua coniuge o le altre persone che normalmente frequenta conoscano i sintomi dell'ictus!

Se la risposta a una di queste domande è NO, deve agire senza perdere tempo. **Si rivolga immediatamente a un medico o chiami un'ambulanza!**

Altri possibili sintomi:

debolezza o intorpidimento/paralisi in un lato del corpo, perdita della vista o visione sfocata in uno o entrambi gli occhi, confusione, capogiro e barcollamento.

Se nota la comparsa di uno di questi sintomi, richiedi immediatamente assistenza medica.



Immagine di paziente fittizio

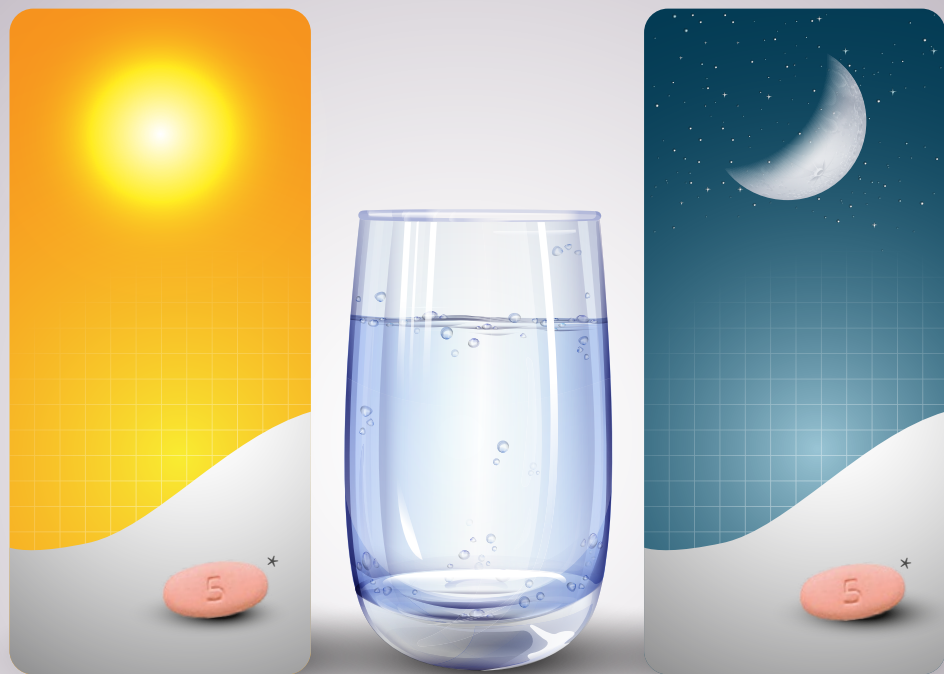
MEDICAMENTI PER LA PREVENZIONE DEGLI ICTUS E DELLE OCCLUSIONI DEI VASI SANGUIGNI IN PAZIENTI CON FIBRILLAZIONE ATRIALE

Gli anticoagulanti sono medicinali che aiutano a prevenire la formazione di coaguli.

In tal modo si impedisce la formazione di coaguli di sangue che possono provocare ictus.

Il suo medico ha valutato scrupolosamente il suo rischio di andare incontro a un ictus, e ha deciso di prescrivere l'anticoagulante Eliquis®.

Eliquis® ha lo scopo di ridurre la probabilità che lei incorra in un ictus dovuto alla fibrillazione atriale di cui soffre.



*Illustrazione non in dimensione originale.

COME VA ASSUNTO ELIQUIS®?

Per garantirne l'efficacia, assuma Eliquis® sempre seguendo attentamente le indicazioni del suo medico.

Eliquis® va assunto due volte al giorno, ad esempio una compressa al mattino e una alla sera. Assuma le compresse sempre alla stessa ora.

Come promemoria potrebbe associare l'assunzione delle compresse a un'altra attività quotidiana che svolge due volte al giorno, come ad esempio lavarsi i denti. Non dimentichi inoltre di leggere il foglietto illustrativo che accompagna il suo medicamento.

La dose abituale nei pazienti con fibrillazione atriale è di una compressa da 5 mg due volte al giorno, ad esempio una alla mattina e una alla sera. Questo dosaggio può essere ridotto dal suo medico (a una compressa da 2,5 mg due volte al giorno), se nel suo caso si applicano almeno due dei seguenti criteri:

- ≥ 80 anni
- ≤ 60 kg
- il valore della creatinina ematica è troppo elevato



Eliquis® può essere assunto con o senza cibo.

Assuma le compresse ogni giorno alla stessa ora e ingerisca la compressa intera con un po' d'acqua.

Se fa fatica a ingerire la compressa intera, può frantumarla e miscelarla con dell'acqua o con una soluzione acquosa di glucosio al 5%. Le compresse frantumate e miscelate vanno assunte immediatamente.

QUANTO DURA IL TRATTAMENTO CON ELIQUIS®?

Il trattamento con Eliquis® può avere una durata variabile: i pazienti con fibrillazione atriale devono generalmente assumere anticoagulanti in modo permanente.

Assuma Eliquis® seguendo sempre attentamente le indicazioni del suo medico. Se ha dei dubbi, si rivolga al suo medico o al suo farmacista. Non modifichi di propria iniziativa il dosaggio prescritto. Se ritiene che l'azione del medicamento sia troppo debole o troppo forte, ne parli al suo medico o al suo farmacista.

Non interrompa l'assunzione di Eliquis® senza aver prima consultato il medico!

La sospensione o l'interruzione del trattamento possono aumentare il rischio di formazione di coaguli di sangue.

CHE COSA DEVO FARE SE HO DIMENTICATO DI ASSUMERE UNA DOSE?

Se ha saltato una dose di Eliquis[®], assuma il medicamento non appena se ne ricorda e prosegua l'assunzione con la dose giornaliera rimanente. Continui quindi il trattamento come di consueto con le due assunzioni giornaliere previste.

Non assuma una dose doppia per compensare la compressa di Eliquis[®] dimenticata. Se ha dei dubbi, consulti il suo medico o il suo farmacista.



CHE COSA DEVO FARE SE HO ASSUNTO UNA DOSE ECCESSIVA DI ELIQUIS[®]?

Informi immediatamente il suo medico se ha assunto una dose di Eliquis[®] superiore a quella prescritta. Porti con sé alla visita la confezione del medicamento, anche se non contiene più alcuna compressa.

Se ha assunto una quantità di Eliquis[®] superiore a quella prescritta, sussiste un rischio più elevato di emorragie. In caso di emorragia può essere necessario un intervento chirurgico o una trasfusione di sangue.

CHE COSA DEVO FARE SE DEVO SUBIRE UN'OPERAZIONE CHIRURGICA O SE NECESSITO DI UN INTERVENTO AI DENTI?

Se deve sottoporsi a un'operazione o ad un intervento che può causare emorragie, è possibile che il suo medico le raccomandi di sospendere temporaneamente Eliquis®. Si rivolga al suo medico se non ha la certezza che l'intervento non possa causare emorragie.

In un tale caso l'assunzione di Eliquis® andrebbe sospesa almeno 24-48 ore prima dell'intervento chirurgico. Il suo medico definirà il momento esatto dell'interruzione del trattamento in base al rischio di emorragia previsto per il suo intervento.

QUANDO È RICHIESTA PRUDENZA NELLA SOMMINISTRAZIONE DI ELIQUIS®?

Prima di assumere Eliquis® informi il suo medico se una delle condizioni seguenti si applica a lei:

- Rischio più elevato di emorragia, ad esempio:
 - in caso di disturbi della coagulazione,
 - se soffre o ha recentemente sofferto di ulcera gastrica o intestinale,
 - in caso di infezione batterica al cuore (endocardite),
 - in caso di emorragia cerebrale precedente (colpo apoplettico emorragico),
 - in caso di pressione arteriosa molto elevata, non controllata con i medicinali,
 - in caso di recente intervento al cervello, alla colonna vertebrale o agli occhi.
- Grave patologia renale, dialisi.
- Patologia epatica leggera o moderatamente grave.

- Intolleranza a determinati zuccheri (intolleranza ereditaria al galattosio, carenza di lattasi o malassorbimento del glucosio-galattosio), poiché Eliquis® contiene lattosio.
- Se le è stata impiantata una valvola cardiaca artificiale.
- Se le è stato riscontrato un coagulo di sangue in un polmone che porta a instabilità della circolazione sanguigna o che deve essere rimosso tramite intervento oppure mediante una procedura in grado di scioglierlo (trombolisi). In questi casi vengono generalmente impiegate altre terapie anticoagulanti nella prima fase del trattamento.
- Se sa di avere una malattia chiamata sindrome antifosfolipidica (un disturbo del sistema immunitario che aumenta il rischio di coaguli nel sangue). Il suo medico deciderà se è necessario cambiare la terapia.

Informi il suo medico o il suo farmacista di eventuali altre malattie o allergie di cui soffre o di altri medicinali (anche acquistati di sua iniziativa) che sta assumendo o che ha assunto di recente, anche se si tratta di medicinali senza obbligo di prescrizione o di derivati di origine vegetale (ad es. erba di San Giovanni).

Alcuni medicinali possono alterare l'efficacia di Eliquis®. Qualora stia assumendo un tale medicamento, sarà il suo medico a decidere se potrà essere trattato con Eliquis® e quanto frequenti dovranno essere i controlli.

Un elenco completo dei medicinali che potrebbero avere ripercussioni su Eliquis® si trova nel foglietto illustrativo del suo medicamento.

QUANDO NON SI PUÒ ASSUMERE ELIQUIS®?

- Se è ipersensibile (ha un'allergia) al principio attivo apixaban o a uno degli altri componenti del medicamento.
- Se sanguina in modo abbondante.
- Se soffre di una patologia epatica associata a un rischio più elevato di emorragia (disturbo della coagulazione epatico).
- Se la sua funzionalità epatica è fortemente ridotta.

SI PUÒ ASSUMERE ELIQUIS® DURANTE LA GRAVIDANZA O L'ALLATTAMENTO?

Non assuma Eliquis® se è in stato di gravidanza. Qualora restasse incinta durante il trattamento con Eliquis®, consulti immediatamente il suo medico.

Non è noto se Eliquis® passi nel latte materno. Se allatta, chiedi consiglio al suo medico o al suo farmacista prima di assumere Eliquis®.



QUALI SONO I POSSIBILI EFFETTI COLLATERALI?

Come tutti i medicinali, anche Elikvis® può presentare effetti collaterali, sebbene non tutte le persone li manifestino.

Come altri medicinali simili (anticoagulanti), anche Elikvis® può provocare emorragie potenzialmente letali che richiedono un intervento medico immediato.

Tra gli effetti collaterali comuni vi sono:

- nausea
- ematomi
- sanguinamento gengivale ed epistassi (sangue dal naso)
- sangue nelle feci
- sangue nelle urine
- sanguinamento oculare
- vomito con sangue
- mestruazioni abbondanti o di durata eccessivamente lunga
- Elikvis® può inoltre causare emorragie, in alcuni casi non visibili, che possono portare ad anemia (numero di globuli rossi ridotto)

In caso di comparsa di sanguinamenti, contatti immediatamente il suo medico, che deciderà se farle proseguire il trattamento con Elikvis® o se interromperlo.

Qualora avvertisse i sintomi di una violenta reazione di ipersensibilità, come gonfiore al viso, alle labbra, alla bocca, alla lingua e/o alla gola nonché difficoltà respiratorie, consulti immediatamente il suo medico.

Il foglietto illustrativo all'interno della confezione di Elikvis® riporta l'elenco completo dei possibili effetti collaterali.

Informi il suo medico o il suo farmacista di tutti gli effetti collaterali, anche se non riportati nel foglietto illustrativo o in questo opuscolo.



CONDURRE UNA VITA SANA CON LA FIBRILLAZIONE ATRIALE

Uno stile di vita sano abbinato all'assunzione di medicinali può aiutare a tenere sotto controllo la fibrillazione atriale. Rifletta sui seguenti aspetti e pensi a quali ripercussioni essi potrebbero avere su di lei.

- **Alimentazione:** mangi molta frutta e verdura fresche ed eviti le carni grasse e il consumo di troppi cibi preconfezionati, in modo da tenere sotto controllo il colesterolo. Riduca l'apporto di sale per evitare l'ipertensione, altro fattore che favorisce la fibrillazione atriale.
- **Attività fisica:** fare regolarmente attività fisica non aiuta solamente a controllare il peso, ma anche a mantenere un atteggiamento positivo verso la vita. Consulti il suo medico prima di intraprendere una nuova attività fisica per accertarsi che sia adatta alle sue condizioni di salute.
- **Stress:** la fibrillazione atriale può svilupparsi anche nelle persone sottoposte a stress. Combatta lo stress eseguendo ad esempio tutti i giorni esercizi di respirazione e di rilassamento.

Eliquis[®] apixaban

Pfizer AG
Schärenmoosstrasse 99
8052 Zürich
www.pfizer.ch

Bristol-Myers Squibb SA
Hinterbergstrasse 16
6312 Steinhausen
www.bms.ch

PP-EU-CHE-0599 NOV 2021



Bristol Myers Squibb™

